

GoodVibER

Manuale d'uso e guida introduttiva

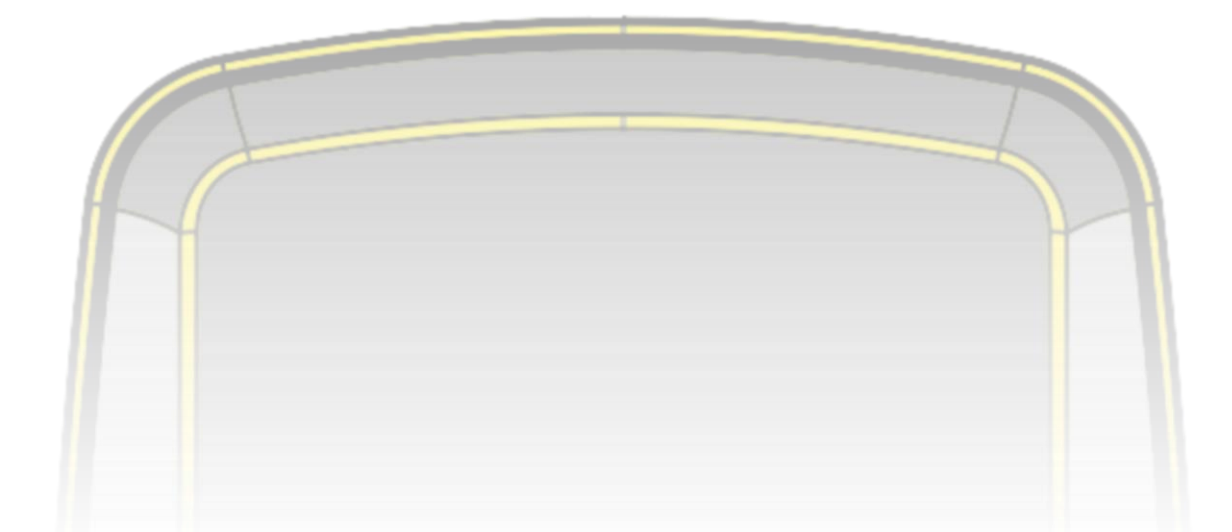
Gentile utente,

Grazie per aver scelto il nostro dispositivo **GoodVibER**; Tamarri S.p.A. si impegna costantemente a fornire all'utente un'esperienza d'uso efficace e superiore. Se hai domande o dubbi sul tuo dispositivo, visita il nostro sito web tamarri.it, oppure non esitare a contattarci direttamente prima di utilizzarlo. Leggi con attenzione questo manuale e segui passo passo le indicazioni.



GodVibER nasce nel contesto di una pandemia che, tra gli altri aspetti, sta provocando conseguenze importanti a livello economico. Dopo diversi mesi di incertezze, la ripartenza è fondamentale, necessaria ...vitale!

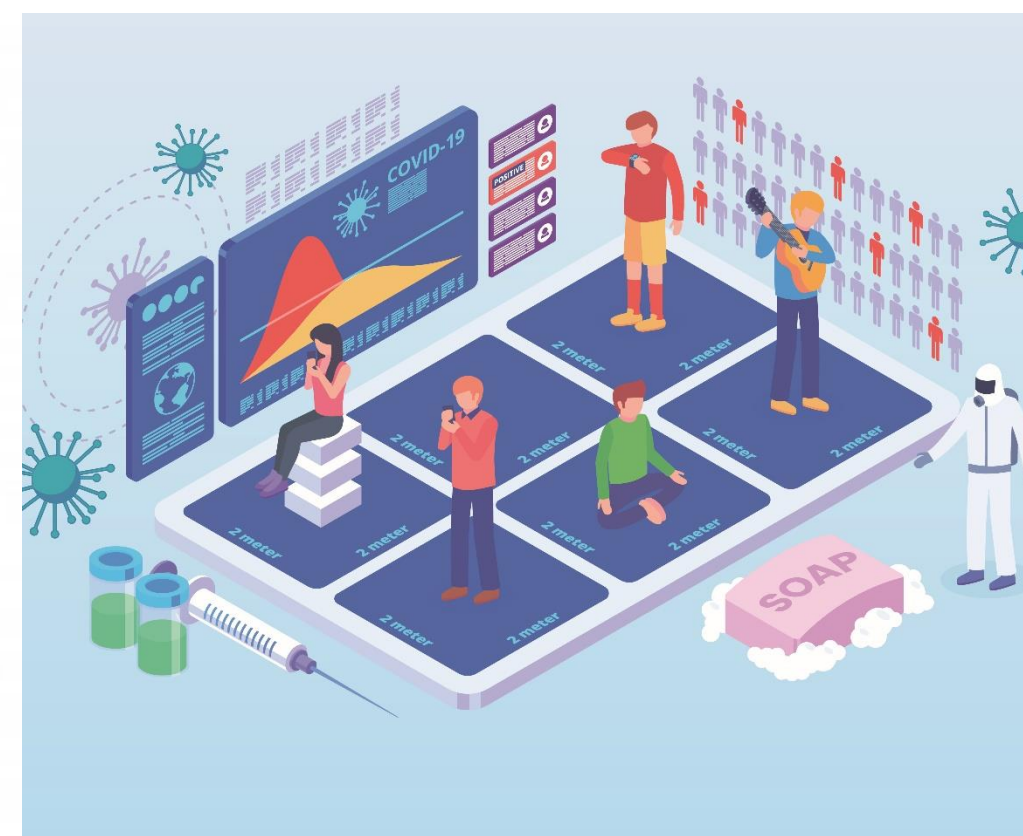
Per questo la Tamarri S.p.A, da sempre attenta alla sicurezza all'interno delle imprese, ha deciso di investire in ricerca e sviluppo per realizzare un nuovissimo dispositivo per il distanziamento sociale sul posto di lavoro.



SOMMARIO

Contenuto della confezione	3
Cos'è il GoodVibER e come funziona	4
Istruzioni di utilizzo	5
Caratteristiche tecniche	6
Ricarica batteria	7
Conformità e certificazione CE	8
Avvertenze e norme di sicurezza	9
ATTENZIONE	9
Smaltimento della confezione e del prodotto	10
Tutelare l'ambiente, il nostro modello	10

STOP



STOP



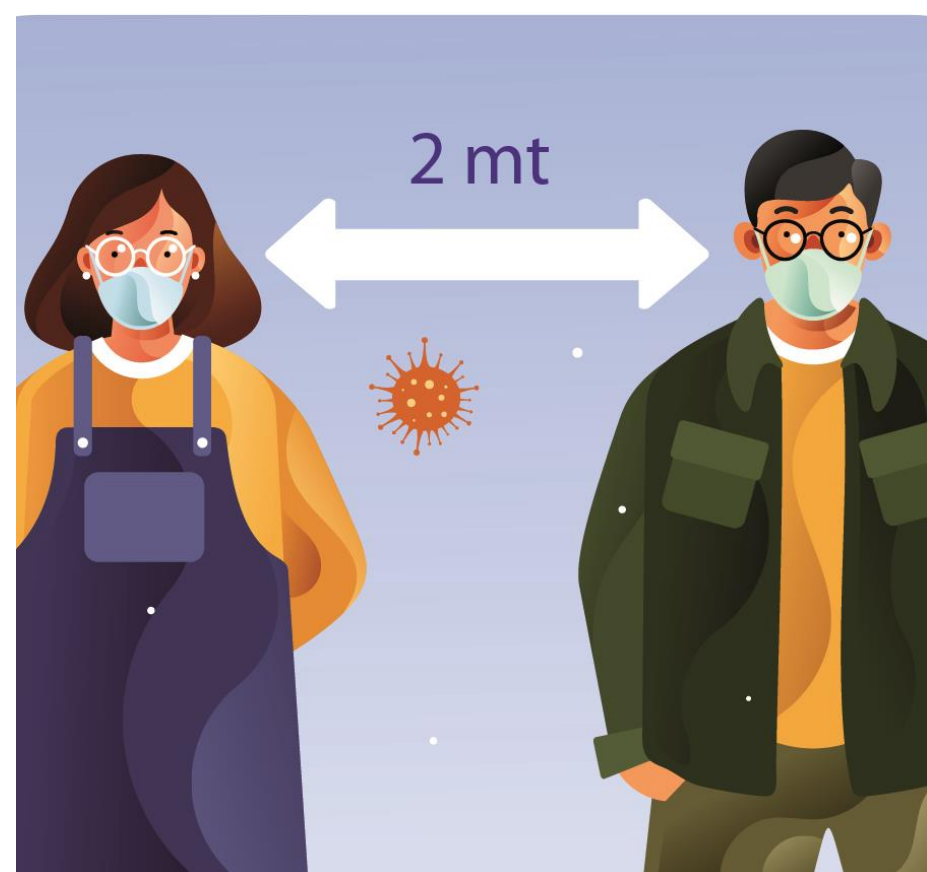
STOP



Contenuto della confezione

- 1- Dispositivo indossabile **GoodVibER** (cod. STS100)
- 2- Alimentatore 220/5v
- 3- Clip cintura/taschino
- 4- Cordino





Il funzionamento è semplice ed immediato. Grazie alla tecnologia interna, **GoodVibER** è in grado di avvertire la vicinanza di un altro dispositivo entro i 2 metri. Ogni operatore viene avvisato attraverso una vibrazione, un segnale acustico e l'accensione di un LED, fino a quando non viene ripristinata la distanza di sicurezza.

La logica degli avvisi è quella della frequenza variabile: cioè, superata la soglia dei 2 metri, i dispositivi cominciano a vibrare, suonare e lampeggiare con una frequenza che aumenta progressivamente fino a divenire fissa approssimandosi al metro di distanza. Se entro 20" viene ripristinata la distanza di sicurezza \geq a due metri, gli avvisi si interrompono. Se, invece, il distanziamento sotto la soglia a rischio contagio (circa 1 metro), si prolunga oltre i 20", il LED rimane acceso e si spegne solo alla prossima ricarica del dispositivo.

ATTENZIONE: per preservare la carica durante il periodo di inutilizzo, Il GoodVibER entra in standby. Durante questo stato il dispositivo NON FUNZIONA. Sarà sufficiente una minima vibrazione per riattivarlo. In definitiva il GoodViber funziona solo se indossato.

Cos'è il GoodVibER e come funziona

Il **GoodVibER** è un piccolo dispositivo con tecnologia Bluetooth, che permette agli operatori di qualsiasi azienda, attività commerciale o industriale, di mantenere la distanza di sicurezza. Il tutto in modo **totalmente anonimo** e **senza** alcun **tracciamento**.

Istruzioni di utilizzo

L'utilizzo del dispositivo è consigliato in tutti i luoghi di lavoro che necessitano di distanziamento tra le persone per prevenire e/o contenere il contagio da Covid-19. Dal piccolo ufficio, alla grande industria, all'interno dei grandi magazzini, ogni luogo di lavoro è adatto per **GoodVibER**.

Il **GoodVibER** viene fornito con due utili accessori:

- La clip a molla, che permette di indossarlo in cintura o in un taschino.
- Il cordino che permette di indossarlo al collo.



Per un corretto funzionamento, assicurarsi sempre che l'adesivo sia rivolto verso l'esterno e ben visibile.

Caratteristiche tecniche

- ✓ Dimensioni: 75x42x24
- ✓ Alimentazione: 5v Micro USB tipo B
- ✓ Assorbimento Medio: 15mA
- ✓ Tecnologia: BLE4+
- ✓ Temperatura di esercizio: -10°C / $+40^{\circ}\text{C}$ (non lasciare il dispositivo esposto al sole)
- ✓ Temperatura ambiente per ricarica batteria : 0°C / $+40^{\circ}\text{C}$

#distantimavicini



Ricarica batteria

Utilizzare preferibilmente l'alimentatore in dotazione per ricaricare il dispositivo. È possibile ricaricare il GoodVibER con alimentatori alternativi (tensione massima 5v, connettore Micro USB tipo B).

Tempo per una ricarica completa: circa 4h

Il **GoodVibER** è dotato di una batteria al litio ad alta efficienza. Una ricarica completa permette l'utilizzo del dispositivo per 3 turni di lavoro di 8 ore, cioè 24 ore continue, senza bisogno di essere ricaricato.

- Quando la batteria raggiunge la carica minima, ad ogni movimento del **GoodVibER**, corrisponde un sequenza di doppi lampeggi ravvicinati. In questa situazione il dispositivo cesserà il suo funzionamento e dovrà essere ricaricato immediatamente.
- Quando inserite la micro USB dell'alimentatore per la ricarica, si attiva una sequenza di 6 lampeggi consecutivi del led rosso, per poi spegnersi.
- A carica ultimata si accende in maniera fissa il led rosso. Appena viene estratta la micro USB dell'alimentatore la spia si spegne e il **GoodVibER** è pronto per essere indossato.



Conformità e certificazione CE

Con la presente, Tamarri S.p.A. in qualità di distributore con sede nell'Unione Europea, dichiara che i dispositivi identificati con STS100 sono conformi ai requisiti essenziali e alle altre disposizioni pertinenti stabilite dalle Direttive:

- ✓ 2014/53 del 16/04/2014 "RED" per l'occupazione dello spettro elettromagnetico
- ✓ 2014/30 del 26/02/2014 "EMC"
- ✓ 2014/35 del 26/02/2014 "LVD"

Normative armonizzate

- ✓ ETSI EN 300 330 V2.1.1 (2016-11)
- ✓ ETSI EN 301 489-1 V2.2.0 ed ETSI EN 301 489-3 V2.1.1
- ✓ EN 62368-1 08/2014 Audio/Video, information and communication technology - equipment - Part1

È possibile richiedere copia integrale del certificato di conformità attraverso il sito web www.tamarri.it oppure telefonando al servizio clienti al numero 051 641.44.95/96

#distantimavicini



Avvertenze e norme di sicurezza

Manuale di istruzioni relativo al codice **SS100**.

Il produttore rifiuta qualsiasi responsabilità per eventuali danni causati dall'inosservanza delle istruzioni fornite in questo manuale.

Attenzione

Leggere attentamente e conservare il manuale di istruzioni, in quanto sono presenti informazioni importanti. Assicurarsi di leggere questo manuale prima di indossare il dispositivo.

Accertarsi di osservare le precauzioni descritte in questo manuale, al fine di evitare rischi per la sicurezza.

Smaltimento della confezione e del prodotto

Tutelare l'ambiente, il nostro modello

La ditta Tamarri S.p.A. si è assunta la responsabilità sociale di contribuire ad un mondo migliore e più pulito. Il nostro agire, dalla pianificazione del prodotto e del processo, alla produzione e distribuzione, fino allo smaltimento dei prodotti a fine vita, tiene conto della grande importanza che diamo all'ambiente.



Il simbolo del cassonetto barrato riportato sulle apparecchiature, sulle batterie, sugli accumulatori, sugli alimentatori direttamente sul prodotto o sulle confezioni degli stessi, indica che alla fine della vita utile devono essere raccolti separatamente dagli altri rifiuti. L'utente dovrà pertanto conferire i suddetti prodotti giunti a fine vita, agli idonei centri di raccolta differenziata dei rifiuti elettrici ed elettronici e, in nessun caso, disperderli nell'ambiente. Il presente manuale riporta informazioni sull'utilizzo, sulla tipologia e sulla sostituzione delle batterie. L'utente è tenuto a conferire le batterie giunte a fine vita agli idonei centri di raccolta differenziata dei rifiuti predisposti dalle autorità competenti.

L'adeguata raccolta differenziata per l'avvio successivo delle apparecchiature, delle batterie/accumulatori dismessi al riciclaggio, al trattamento e allo smaltimento ambientale compatibile, contribuisce ad evitare possibili effetti negativi sull'ambiente e sulla salute favorendo il reimpiego e/o riciclo dei materiali di cui essi sono composti.

Unauthorised disposal of equipment, batteries and accumulators by the user entails the application of the penalties set out in the current laws.



Eco-contribution WEEE and batteries disposed of in the correct manner. Pursuant to Legislative Decree 14-03-2014, n. 49: "Implementation of Directive 2012/19 / EU on waste electrical and electronic equipment (WEEE)" and of Legislative Decree 20-11-2008, n. 188 "Implementation of Directive 2006/66 / EC concerning batteries, accumulators and related waste and subsequent amendments".